

ESTIMACIONES AGRÍCOLAS

Informe Semanal

27 de Enero de 2022



Ministerio de Agricultura,
Ganadería y Pesca
Argentina

INFORME SEMANAL al 27 de Enero 2022

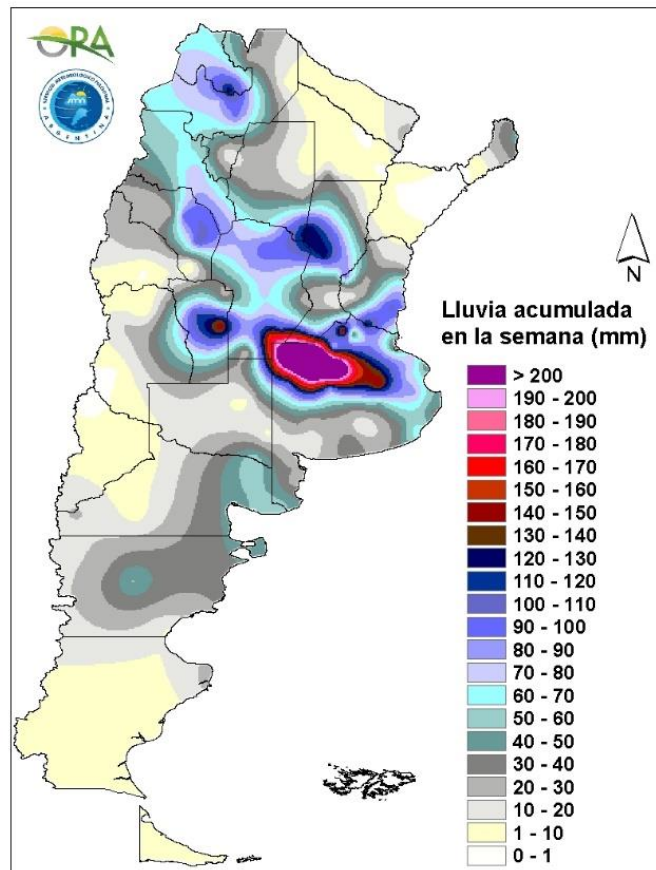
- ✓ Panorama Agroclimático
 - Precipitaciones
 - Temperaturas
 - Estado de las reservas hídricas
- ✓ Evolución de los cultivos al 27/01/2022
 - Cosecha Gruesa, Campaña 21/22 (Algodón, Arroz, Girasol, Maíz, Maní, Poroto, Soja, Sorgo)
- ✓ Mapa de delegaciones
- ✓ Avance de la siembra de algodón 21/22
- ✓ Avance de la siembra de girasol 21/22
- ✓ Avance de la siembra de maíz 21/22
- ✓ Avance de la siembra de maní 21/22
- ✓ Avance de la siembra de soja 21/22
- ✓ Avance de la siembra de sorgo 21/22
- ✓ Avance de la cosecha de girasol 21/22
- ✓ Área sembrada de Granos y Algodón, 2011/2012 - 2020/2021
- ✓ Volúmenes de producción de Granos y Algodón, 2011/2012 - 2020/2021
- ✓ Producción de cultivos en la República Argentina, 2020/2021
- ✓ Humedad del suelo y aspecto del cultivo (Girasol, Maíz, Soja)

Si desea alguna aclaración respecto a la información presentada en este reporte, puede comunicarse con el 011-4349-2758 o vía e-mail a: direstiagri@magyp.gob.ar

PANORAMA AGROCLIMÁTICO

PRECIPITACIONES

Se registraron importantes precipitaciones en la zona central y en el NOA durante los últimos siete días. Las lluvias y tormentas más intensas se dieron en el noroeste de Buenos Aires con acumulados semanales que superaron los 200mm en diversas localidades: Nueve de Julio (308mm), General Villegas (286mm), Los Toldos (247mm) y Pehuajó (207mm), mientras que en zonas aledañas fueron algo inferiores. En la región central las lluvias fueron, en general, de 60-80mm, ampliamente superados de forma local, destacándose Laboulaye (167mm), Villa Reynolds (151mm) y Ceres (130mm). En el NOA las precipitaciones de la semana rondaron los 70mm, con un máximo puntual en Jujuy (127mm). También se reportaron lluvias de 30-50mm en el norte patagónico, en tanto que en el NEA prácticamente no se reportaron eventos.

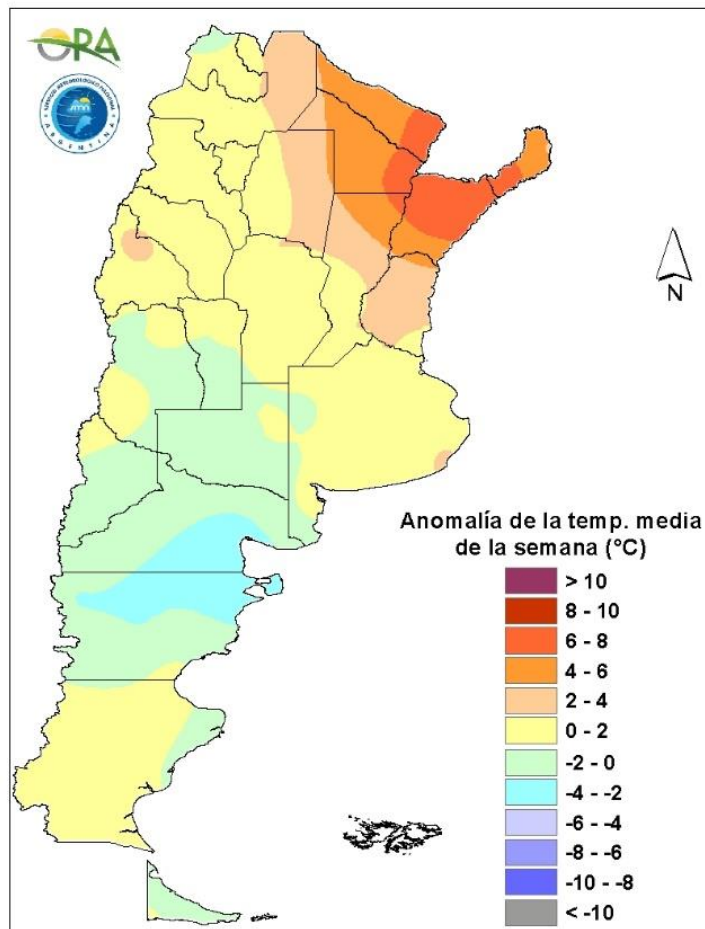


Precipitaciones acumuladas en la semana

Entre miércoles y viernes el avance de una zona de baja presión segregada en la zona centro-sur ocasionará precipitaciones en Mendoza, San Juan, San Luis, Córdoba, Santa Fe, Entre Ríos, norte de Buenos Aires, NOA y NEA. El ingreso de un sistema frontal desde el sur hace prever lluvias entre sábado y lunes en zona cordillerana de Patagonia, Santa Cruz, Tierra del Fuego, Mendoza, norte de Río Negro, San Luis, La Pampa, San Juan, Córdoba, Buenos Aires, NOA y algunas zonas del NEA.

TEMPERATURAS

Las temperaturas medias de los últimos siete días se dieron de acuerdo a lo esperado en la mayor parte del territorio argentino. Solo fueron superiores en el NEA, particularmente en el este de Chaco y Formosa y en Corrientes, donde las anomalías térmicas alcanzaron los 7°C por encima de la media. Las temperaturas máximas superaron los 35°C en toda la mitad norte del país y en sectores del norte patagónico, e incluso los 40°C en la mayor parte del NEA y este del NOA, destacándose las registradas en Las Lomitas (43,5°C) y Resistencia (43,3°C). Por otro lado, no se reportaron heladas meteorológicas ni agronómicas, registrándose en Río Grande (3,2°C) la mínima marca térmica de la semana.

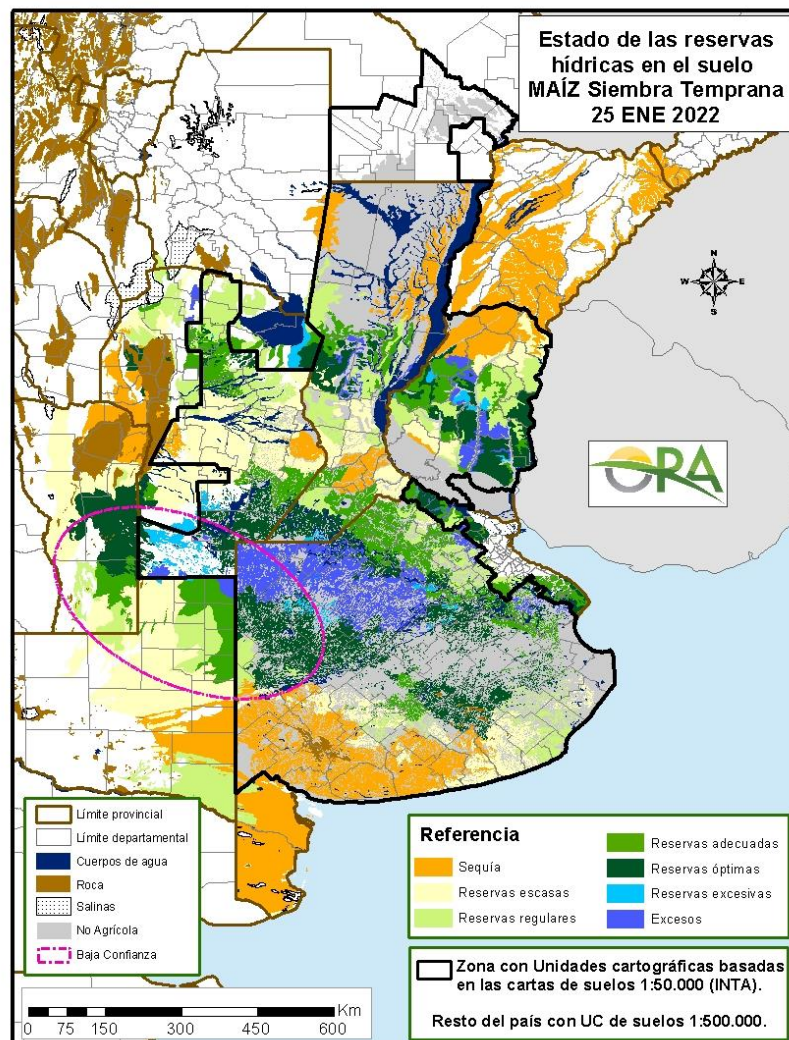


Anomalía de la temperatura media de la semana

Las temperaturas medias de la semana se esperan normales a levemente bajo lo normal en norte de Patagonia, centro y NOA, mientras que para el resto del país se esperan temperaturas medias normales a levemente sobre lo normal. Entre miércoles y jueves se mantendrán temperaturas mínimas bajas y máximas más cálidas, especialmente en la zona central. En este mismo periodo el NEA mantendrá temperaturas máximas altas con posibilidad de alcanzar o superar los 35°C. Entre viernes y domingo se espera que vaya aumentando paulatinamente las temperaturas en la zona central y norte con posibilidad de máximas sobre 35°C en centro y norte de Santa Fe y varias localidades del NOA y NEA. El ingreso de un sistema frontal el domingo a la noche hará descender las temperaturas durante el lunes en la zona central y que se desplazará al norte durante el martes lo que haría descender las temperaturas.

ESTADO DE LAS RESERVAS HÍDRICAS

El mapa corresponde a la estimación de contenido de agua en el primer metro de suelo para lotes con pradera MAÍZ DE SIEMBRA TEMPRANA. Los valores locales de reservas pueden consultarse en http://www.ora.gov.ar/camp_actual_reservas.php. Se observa un cambio drástico respecto de la semana pasada en buena parte del área maicera nacional, debido a las precipitaciones registradas durante los últimos días. En el noroeste de Buenos Aires, donde se dieron las lluvias más intensas, se estiman excesos temporarios, mientras que en sus alrededores, en el sur de Córdoba, San Luis, sudoeste de Santa Fe y centro de Buenos Aires, las reservas hídricas son óptimas. Condiciones similares presenta el sur de Entre Ríos, con niveles de humedad adecuados u óptimos y algunos sectores con excesos, al igual que el centro de Santa Fe y noreste de Córdoba. En el centro de Córdoba y sudeste de Santa Fe, donde las lluvias fueron significativamente inferiores prevalecen los almacenajes escasos o insuficientes. Por otro lado, tanto el norte de Entre Ríos y Corrientes, así como el sudoeste de Buenos Aires, presentan condiciones deficitarias, con pocas probabilidades de mejoras significativas durante la próxima semana, teniendo en cuenta la previsión de precipitaciones.



Mapa de reservas hídricas hecho a partir de datos meteorológicos del SMN y del INTA e información de suelos del INTA

EVOLUCIÓN DE LOS CULTIVOS AL 27/01/2021

COSECHA GRUESA – CAMPAÑA 2021/2022

ALGODÓN

Chaco

El cultivo de algodón en el ámbito de la delegación Roque Sáenz Peña se desarrolla en etapas de crecimiento vegetativo a plena floración y comienzo de formación de cápsulas en los lotes más adelantados, mientras que las condiciones climáticas de temperaturas extremas de las últimas semanas comenzaron a generar daños visibles con manchoneos en algunos lotes.

Santa Fe

En la delegación Avellaneda, el cultivo evoluciona en condiciones muy variables, desde buena a mala. Fenológicamente, la mayoría de los lotes, se encuentra en floración y llenado de la bocha. Está siendo afectado por la sequía, con aborto de flores y pérdida de bochas. En aquellos lotes donde se han registrado precipitaciones, el cultivo manifiesta algún tipo de recuperación.

Santiago del Estero

La siembra del cultivo en la delegación Quimilí está prácticamente finalizada. Se estima un aumento de la superficie de alrededor del 10-20% con respecto a la última campaña. Hasta ahora el desarrollo de los diferentes lotes es bueno, aunque en los últimos días están sufriendo las consecuencias de las muy altas temperaturas.

ARROZ

Santa Fe

En la delegación Avellaneda, el 35% de la superficie está siendo afectada seriamente por la bajante del Paraná, lo que impide bombear agua correctamente al cultivo. Dado que se encuentra en fase de diferenciación de los primordios florales, el rendimiento final ya está comprometido.

GIRASOL

Buenos Aires

Durante la semana informada, se han registrado precipitaciones en todo el ámbito provincial. De diferentes milimetrajes, en algunos casos llegando a excedentes de la capacidad de campo del suelo, y en otros casos, apenas mejorando la humedad que se encontraba muy desmejorada debido a la alta demanda atmosférica y la escasez de lluvias. En la zona norte, las precipitaciones fueron muy oportunas, mejorando sensiblemente la humedad edáfica, y por consiguiente el estado del cultivo, como aquellos implantados en zonas pertenecientes a las delegaciones de Junín y Pergamino. Hacia el oeste, donde hubo mayores registros, se reportan excesos hídricos. Hacia la zona sur, sudeste, si bien favorables, estas últimas precipitaciones, en

algunos casos no fueron suficientes, ya que el cultivo ya manifestaba síntomas de estrés hídrico y calórico, con pérdidas de hojas, y probable afección al momento de llenado de granos. Respecto al estado, se reporta un buen estado general, la mayoría en floración, con los más avanzados en etapas de llenado. No se reportan inconvenientes sanitarios, ni presencia de plagas o malezas.

Córdoba

En la zona de Laboulaye, más del 80% de la superficie implantada superó la etapa de floración. No se reportan daños provocados por la escasez hídrica y las elevadas temperaturas ocurridas los días previos.

Chaco

La cosecha en el ámbito de la delegación Roque Sáenz Peña, se encuentra en su etapa final quedando algo menos del 15% de la superficie y que corresponde a los lotes de las siembras atrasadas de octubre. Los rendimientos continúan promediando los 21 qq/ha. con lotes que han superado los 30 qq/ha.

La Pampa

En la delegación General Pico, las últimas precipitaciones ocurridas durante los días informados, sumado al descenso de temperatura hacia valores normales para la época, ha permitido recomponer el estado hídrico de los suelos, alcanzando el estatus de adecuado. En este contexto, los lotes que aún transcurren la etapa fenológica de floración y los que ya iniciaron las etapas de llenado de granos, son beneficiados significativamente.

En la delegación Santa Rosa, este cultivo es el que mejor soporta los factores adversos del clima, considerando que dado el estado fenológico en que se encuentra (R6), y la ocurrencia de las últimas precipitaciones, se estima van a terminar sin problemas con su ciclo. Los sembrados temprano (mediados de octubre) se encuentran entre R5/R6 en un-70% (apertura del capítulo con 70% de floración a cuaje y llenado de granos) y los sembrados a mediados de noviembre están en R5-10-40 (apertura del capítulo con 10%-40% de floración) y se encuentran en buen estado general, con algunas malezas y ahora con ataques de gata peluda y primera generación de isocas.

San Luis

Las últimas precipitaciones ocurridas en el todo el ámbito provincial, que en algunas zonas han superado hasta los 200 mm, probablemente, mejoren sustancialmente el estado del cultivo.

Santa Fe

En la zona de la delegación Avellaneda, la cosecha está promediando, con un grado de avance entre el 80-90%. Los rendimientos oscilan entre 13 a 30 qq/ha, según la zona, los menores rendimientos se registran en los tempranos y los tardíos. En ambos casos debido a la escasa humedad, al implantarse los primeros, y al llenado de granos de los segundos.

En la delegación Rafaela, se detuvieron las tareas de cosecha como consecuencia de las precipitaciones, algunos lotes puntuales se cosecharon antes de la jornada del 23. Se dieron rendimientos buenos a muy buenos, con promedios zonales desde 25 qq/ha. a 39 qq/ha, esto último, producto de que se realizaron siembras en lotes de buena aptitud a diferencia de lo frecuente que es asignarles a este cultivo lotes de menor calidad. No se observan problemas sanitarios, en algunas zonas la presencia de palomas y cotorras produjo daños de relativa importancia.

Santiago del Estero

En la zona de Quimilí, se realizó la cosecha de los lotes más adelantados con rindes que van desde 14 a 22 qq/ha. En los más tardíos, se espera la cosecha para segunda quincena de febrero y marzo.

NOA

En la provincia de Salta, finalizó la siembra de girasol confitero. Los lotes más adelantados se encuentran en etapas avanzadas de llenado de granos, pero su condición no es buena por la mala situación climática que debieron atravesar en inicios de la formación del grano.

MAIZ

Buenos Aires

En la delegación Bahía Blanca se dieron precipitaciones muy dispares en la última semana, ya que en el sur se generaron inundaciones con hasta 230 mm en el partido de Patagones. En los partidos del norte como Bahía Blanca y Rosales, los cultivos sufren la escasez de humedad en el perfil. Debido a esto último, se nota un fuerte desecamiento del follaje. Esta situación ocurre en el momento crítico de mayor demanda hídrica por parte de los maíces.

En la delegación Bragado, el estado ontogénico del cultivo de los maíces tempranos o sembrados en fecha óptima es de llenado de grano, y de los maíces de siembra tardía y de segunda, de crecimiento vegetativo. Los cultivos de maíces tempranos se encuentran en llenado de grano. Estos lotes han atravesado un importante estrés hídrico durante toda la etapa ontogénica crítica de floración, no recibiendo prácticamente precipitaciones durante la misma. Por consiguiente, se estima que los rendimientos de estos maíces tempranos se vean muy afectados por el déficit hídrico. Dado que el porcentaje de la superficie sembrada total de maíz temprano es importante (70% aproximadamente), se estima que la producción total de maíz en el ámbito de la delegación se ubicará por debajo del promedio histórico, y los rendimientos unitarios estarán por debajo de los de indiferencia. Debido al pronóstico anticipado de una alta probabilidad de ocurrencia de un evento Niña, se ha producido una variación en el porcentaje de distribución de la fecha de siembra de los maíces, aumentando sensiblemente la siembra de los maíces tardíos. En la actualidad, el estado ontogénico de los maíces sembrados tardíamente (principios de diciembre) es de V6 a V8, por lo que la falta de precipitaciones de diciembre y principio de enero, le han afectado en mucha menor medida que a los sembrados tempranos, debido a la baja evapotranspiración que presentan en este estado. De esta manera, estos cultivos tienen chance de llegar a tener una buena performance dada las precipitaciones que se han producido en la última semana, lo que hace mejorar el estado general del cultivo y aumenta las reservas hídricas. Se estima que los cultivos de maíces de primera sembrados en fecha óptima (tempranos) con destino a grano y a forraje, se han visto muy afectados por la falta de precipitaciones en el periodo crítico de floración. Es de esperar que los rendimientos esperados de granos se encuentren por debajo del rendimiento de indiferencia, los que podrían rondar entre los 30 y 60 qq por hectáreas (estimación sujeta a modificación). En los que respecta a los maíces con destino a forraje ensilado (picado planta entera), el rendimiento en materia seca como en calidad, se verán disminuidos.

A pesar de las recientes precipitaciones, se esperan mermas en el rendimiento para el cultivo en la delegación Junín.

En la delegación Lincoln, el cultivo transita la etapa de crecimiento-llenado con condiciones generales y de humedad entre buena y regular. No se observan problemas de plagas, salvo lotes puntuales con presencia de barrenador y cogollero. Solo en algunos lotes se observan poáceas resistentes a herbicidas. En cuanto a enfermedades no se manifestaron inconvenientes.

En la delegación Pehuajó, no se evidencia todavía aborto en el inicio de llenado de granos. El cultivo, en general, se encuentra muy recuperado. Los tardíos y de siembra de segunda se encuentran recuperados y en activo crecimiento.

En la delegación Salliqueló para los partidos de Adolfo Alsina y Guaminí, una parte del cultivo se encuentra entre los cuadros tempranos que atraviesan su floración y aquellos que han sido sembrados con posterioridad que finalizan sus etapas vegetativas, el estado general es bueno y las precipitaciones últimas han favorecido a la mejora de las reservas hídricas en algunas zonas del centro de Adolfo Alsina y Guaminí. El estado general del cultivo es bueno.

En la delegación Tandil, el cultivo se encuentra transitando diferentes estados vegetativos e inicio de floración y formación de espiga en los más tempranos. El agua mejorará sustancialmente la situación del cultivo, aunque en los maíces más tempranos donde el déficit hídrico coincidió con el momento crítico de floración, será el que verá más disminuido el potencial de rendimiento. Aún es muy pronto para una evaluación de la formación de grano.

Los maíces tempranos de la delegación Veinticinco de Mayo ya estaban resueltos en cuanto a su etapa crítica y no se espera un impacto debido a la recomposición hídrica de esta última semana. Para el caso de los maíces tardíos, especialmente los que estaban próximos a la floración, si se revierte el pronóstico y se puede esperar una recuperación parcial de los rindes proyectados al inicio de campaña.

Córdoba

En la delegación Laboulaye las abundantes lluvias caídas en ambos departamentos seguramente reducirán los daños que se estiman para el caso de los maíces de primera tempranos. Habrá que esperar un par de semanas para evaluar el grado de recuperación de esos lotes, fundamentalmente aquellos que están en plena floración. Los tardíos de primera y los de segunda serán los más beneficiados por la mejora hídrica, ya que aún no habían sufrido daños importantes.

El cultivo sembrado temprano en la delegación Villa María, sufrió durante los primeros 15 días de enero las altísimas temperaturas y falta de lluvias. Los lotes destinados a la confección de reservas para ganadería, se adelantaron para poder aprovechar por lo menos la materia verde, porque logró formar muy pocos granos. Los destinados para grano, cosecha, van a tener una alta merma de rendimiento. El maíz sembrado más tarde, en diciembre, se encuentra en periodo de crecimiento, desde V2 a V6, porque hubo casos en donde se realizaron siembras a mediados de enero.

La Pampa

Durante la semana se registraron precipitaciones generalizadas en la delegación General Pico, cuyo valor promedio total fue 34 mm y con registros máximos puntuales que superaron los 60 mm. Estas lluvias, sumadas a las registradas la semana anterior suma un promedio total de 56 mm para la segunda quincena del corriente mes. Con respecto a temperaturas, durante la semana se registraron solo dos días con temperaturas absolutas superiores a 30°C y los registros mínimos disminuyeron hasta alcanzar los 10°C (valores tomados en casilla y a 1,5 metros de altura). Al día 24 del corriente el porcentaje de humedad de la capa arable fue del 60% al 90% en el sector este y entre 30 y 60% en resto de la región. En este contexto de humedad adecuada, los lotes tempranos que aún transitan la etapa fenológica de floración y los lotes tardíos que están formando hojas o ya

ingresaron a la etapa de floración, son beneficiados significativamente. Si bien las condiciones actuales de humedad de la capa arable son adecuadas, se da por finalizado los trabajos de siembra de lotes tardíos y de segunda y se estima que habría quedado sin sembrar entre un 5 y 10% de la superficie total estimada del cultivo.

En la delegación Santa Rosa, los maíces, principalmente los sembrados temprano de primera fecha, que se encuentra en R3-R4 llenado de granos, con marlos con algunos granos vacíos por quemado de los granos de polen durante la fecundación (temperaturas superiores a 34°C). Éstos fueron afectados por la ola de calor de la primera quincena de enero. Presentan entre regular a buen estado, con oruga desgranadora y sin enfermedades que los afecten. Representan el 35% de la superficie total de maíz estimada en los departamentos de la delegación. Los maíces de primera siembra tardía o segunda fecha, 60% de superficie estimada, se encuentran en V8-V12 o fin de etapa juvenil, en buen estado sin plagas que los afecten aunque en su mayoría con problemas con el yuyo colorado que presentó alta resistencia a los hormonales aplicados en la últimas aplicaciones. Los maíces de segunda sembrados sobre rastrojo de trigo o cebada están en estado V3-V5 en regular/buen estado sin plagas que los afecten y con nacimientos de malezas como yuyo colorado, que van a ser controlados. La humedad del suelo según el ORA al 23/01/2022 era adecuada en los departamentos Catriló y Atreucó, escasa en los Dptos. Capital y Toay, es escasa/sequía en el Dto. Utracán, y con sequía en los Dptos. Guatraché y Hucal. Las precipitaciones del 19-20 y 21/01 fueron bienvenidas pero no todos los departamentos recibieron buen milimetraje, los departamentos más beneficiados fueron Atreucó y Catriló con promedios de 62 mm y 43 mm respectivamente.

NOA

Se pudo avanzar con la siembra del maíz en la delegación Salta, gracias a las últimas precipitaciones. Sin embargo, aún resta mucha área por sembrar, ya que los esfuerzos en la región están puestos en cultivos que ven la ventana óptima de siembra próxima a su fin.

San Luis

El cultivo atravesó una ola de calor muy importante, lo que trajo pérdidas de lotes que fueron sembrados tempranos, éstos serán destinados a forraje. El resto de los cultivos habrá que evaluar su comportamiento ante semejante estrés hídrico sufrido.

Santa Fe

En la delegación Casilda, los maíces tempranos se hallan finalizando la etapa de llenado y en muchos casos han iniciado la fase de maduración. Las últimas lluvias no alcanzan a cambiar demasiado el panorama post sequía, por lo cual se esperan mermas en los rendimientos dentro de la franja de los 40- 90 qq/ha, según la fecha de siembra y la distribución oportuna de precipitaciones. Para el caso de los maíces de segunda, las recientes lluvias los lotes reactivan su crecimiento vegetativo y sostienen la posibilidad de alcanzar buenos rendimientos. Se observó incidencia puntual de gusano cogollero, sin tratamientos de control por el momento.

Luego de las lluvias registradas en la delegación Venado Tuerto, los cultivos han mejorado y el llenado no es tan malo, observándose en la zona de Maggiolo y Carmen, lotes donde los rendimientos superan los 100 qq/ha. Hay localidades donde fueron afectados en mayor proporción, pero los daños zafan y los rendimientos van a sorprender en muchos casos.

Santiago del Estero

En la delegación Quimilí fue posible avanzar en la siembra del cultivo dado que las recientes precipitaciones no han sido abundantes, mientras que aliviaron las necesidades de agua de los cultivos ya implantados que venían sufriendo mucho por la sequía y por las altas temperaturas de las semanas anteriores. Los milimetrajes estuvieron entre 20 a 50 mm de promedio en la delegación, con algunos picos de hasta 70 mm y extremos de 0 mm. Las temperaturas fueron un poco más bajas de lo que venía registrándose, las máximas estuvieron entre 33 a 37°C y mínimas entre 19° a 24°C. Los vientos tuvieron poca incidencia.

Fue posible un gran avance en la siembra del cultivo, ya se ha logrado alcanzar entre 85 y 95%. La humedad en el suelo no era la ideal pero ya se estaba en los límites de fecha de siembra.

Tucumán

Las lluvias que cayeron mejoraron la situación de contenido de agua en los perfiles de los suelos mejorando el estado general de los cultivos que venían manifestando grandes problemas de estrés hídrico y térmico, por lo que estas condiciones ambientales pasadas afectaron su potencial de rendimiento. Las lluvias que se dieron pararon ese efecto y permitieron que los cultivos comiencen a desarrollarse con cierta normalidad de crecimiento. Además, permitieron avanzar la siembra del cultivo e ir completando.

MANÍ

Buenos Aires

El estado del cultivo para toda la zona de influencia de la delegación Salliqueló es bueno y en pleno desarrollo vegetativo.

En la delegación Lincoln, el cultivo atraviesa las etapas de floración-zapatito en condiciones de humedad entre buenas y regulares. El estado general del cultivo es bueno. No presenta problemas de plagas, malezas ni enfermedades.

Córdoba

El estado del cultivo es bueno y se encuentra en pleno desarrollo vegetativo en la delegación Laboulaye. Se observan lotes donde ha comenzado la floración y el clavado. Las lluvias caídas permitirán que se recupere el ritmo de crecimiento y llegar al momento de mayor demanda hídrica con suficiente humedad en el perfil.

Se detuvo el crecimiento y clavado del cultivo en la delegación Río Cuarto con pérdida de floración. El cultivo podría reponerse si se revierten las condiciones de humedad.

El cultivo en la delegación Villa María se encuentra en plena etapa de floración, habiendo tolerado la sequía y altas temperaturas sin grandes inconvenientes; es un cultivo muy rústico.

San Luis

El estado del cultivo es crítico a partir de la ola de calor registrada en las diferentes zonas de la provincia.

NOA

Continúa la siembra del cultivo en la delegación Jujuy por la posibilidad de riego de los lotes, sin embargo, lo emergido se ve afectado por las altas temperaturas y baja humedad.

POROTO

NOA

Con la ya culminada implantación del poroto pallares en los valles calchaquíes y las siembras de poroto mung en varios departamentos de la provincia de Salta, se avanza en el cultivo de estos tipos de leguminosa en la provincia. Se espera que en las próximas semanas el clima vaya permitiendo generar las condiciones adecuadas para comenzar con las labores de implantación del poroto negro y alubia.

SOJA

Buenos Aires

Se han registrado precipitaciones de variada intensidad y generalizadas en prácticamente todo el ámbito provincial.

En la zona de Bolívar, luego de las precipitaciones, con buena reacción del cultivo, se recuperan muy bien, presentándose con la mejor performance respecto de los cultivos implantados.

En ámbitos de la delegación Bragado, la soja de primera, en términos generales, se encuentra entre Regular y Buena. Las sojas sembradas temprano, presentan un buen desarrollo vegetativo, dependiendo de la humedad inicial de los suelos y de las precipitaciones que recibieran posteriormente. Las sembradas más tardíamente, presentan un menor desarrollo vegetativo. Con respecto los grupos de madurez de las sojas, se estima que las más afectadas serán las de grupo corto sembrada temprano (grupo 3 y 4 corto) debido principalmente por el aborto de flores que implicará una disminución de los rendimientos potenciales unitarios del cultivo. Los grupos de madurez más largos como ser grupo 4 largo y 5 corto, presentan más chances de obtener rendimientos medios a altos, debido a las ocurrencias de precipitaciones de la última semana. Se observa en general, que los cultivos de soja de primera presentan menor desarrollo vegetativo, menor altura que en otras campañas, entrenudos más cortos, y que en cierta manera podría verse afectado el rendimiento potencial del cultivo. En el caso de soja de segunda, la escasa humedad al momento de la siembra, ha dado como resultado, lotes desparejos, en cuanto a las sojas de segunda ocupación se han establecido con muy poca agua en el perfil del suelo, por lo que su emergencia no es uniforme y el crecimiento es bajo, respecto al estado de estos, es regular y en algunos casos malo.

En la zona de Junín se espera una reacción positiva del cultivo luego de las lluvias, que fueron desde los 70 hasta los 180 mm. Las sojas de primera atraviesan estadíos que van desde R1 a R3, mientras que las de segunda entre V4/V7.

En ámbitos de la delegación La Plata, el cultivo de soja se ha recuperado en forma notable, los cultivos de segunda o sembrados más tardíos están compensando muy bien y retomando el crecimiento activo en condiciones ahora ideales, de temperaturas moderadas y precipitaciones leves.

En Lincoln, semana de lluvias excesivas que anegaron temporalmente gran parte de los cultivos y además cortaron caminos principales, las partes bajas de los lotes que ya se habían marcado/diferenciado con un color verde más claro por falta de agua, ahora se acentuaron pero por exceso de agua, pero de no registrarse grandes lluvias en los próximos 10 días esta situación se moderaría. El cultivo de soja se presenta en buen estado general, encontrándose las de primera atravesando etapas entre R1/R3, mientras que las de segunda aun en crecimiento. Se observa presencia de malezas, como yuyo colorado, rama negra, y sorgo de Alepo.

En Pehuajó, los nuevos aportes hídricos permiten al cultivo, recuperarse, en el caso de las sojas de primera que se encuentran en floración, y homogeneizar el crecimiento, en el caso de las sojas de segunda, en etapas de crecimiento,

En Pergamino, se observa una notable mejora en el estado del cultivo tanto de primera como de segunda, luego de las precipitaciones.

Si bien se registraron precipitaciones en la zona de Salliqueló, y las sojas de primera se encuentran en buen estado, las sojas de segunda presentan un menor desarrollo

En la zona de Tandil, este cultivo que aún no había podido cubrir el surco, será el que mejor pueda aprovechar la recomposición hídrica del agua disponible en el suelo. En la soja de segunda, el manchoneo de plantas que no nacieron o nacieron y murieron habrá que evaluarlo, para ver el nivel de incidencia en la baja de superficie.

En Veinticinco de Mayo, la soja de primera, se ha visto muy beneficiada con el cambio de condición hídrica, pasando de un generalizado aborto de flores y senescencia basal de hojas a un reverdecimiento con nuevas hojas y nuevas flores. El contexto de humedad y temperaturas predispone a enfermedades y crecimiento exponencial de población de chinches y defoliadoras. Las sojas de segunda mejoran mucho con estas nuevas condiciones, aunque no se llegará a compensar el bajo stand de plantas que se había logrado mantener en gran parte de los lotes.

Córdoba

En Laboulaye, el 90% de la soja de primera implantada se encuentra en floración, y si bien han ocurrido oportunas precipitaciones, aun no se ha evaluado la posibilidad de pérdida potencial de rendimiento a causa de la escasez hídrica y la elevada demanda ambiental de los días pasados. Respecto a las sojas de segunda, en pleno desarrollo vegetativo, presentan un buen estado general, buena emergencia y humedad adecuada para esta etapa, especialmente en los lotes de mayor aptitud agrícola. Las últimas lluvias serán claves para la producción final.

En Río Cuarto, las sojas de primera se encuentran en floración, con pérdida de flores y vainas, pero sin pérdida total de lotes, por lo que se estima una caída en el rendimiento potencial. En tanto que las de segunda, más afectadas por las condiciones ambientales, detuvieron el crecimiento y tuvieron pérdida de plantas.

En la zona de la delegación Villa María, La soja de primera se encuentra en general en plena etapa de floración. Si bien ha sufrido las altas temperaturas y falta de lluvias, su gran poder de adaptación hace que se recupere pronto. Se espera que siga su ciclo sin inconvenientes si el clima acompaña. La soja de segunda se terminó de sembrar y viene recuperándose luego del estrés sufrido en la primera quincena de enero

Chaco

La siembra del cultivo de soja en el ámbito de la delegación Roque Sáenz Peña, continúa interrumpida por la falta de humedad en la cama de siembra y las temperaturas extremas que se están registrando, las que también han afectado a algunos lotes implantados que posiblemente

requieran de alguna resiembra. La implantación alcanza cerca del 90% de la intención para la presente campaña.

La Pampa

En General Pico, durante la semana informada, se registraron precipitaciones generalizadas en todo el ámbito de la delegación. En este contexto de humedad adecuada, la mayor parte de lotes de soja de primera, transitan las etapas fenológica de formación de hojas y floración, son beneficiados significativamente. Con respecto a los cultivos de segunda, si bien las condiciones actuales de humedad de la capa arable son adecuadas, se da por finalizado los trabajos de siembra y se estima que habría quedado sin sembrar entre un 15% y 20% de la superficie total estimada del cultivo.

En Santa Rosa, las sojas de primera se encuentran en R1 inicios de floración, con muchas malezas en algunos casos (Yuyo Colorado y Rama Negra) y comenzando con los controles de ataques de defoliadoras. Las Sojas de segunda, recibieron las precipitaciones pronosticadas, con promedios que van de los 12mm a los 48 mm, con humedad ambiente alta y disminución de las temperaturas, condiciones favorables para que prosperen, en el aspecto fenológico, están desde V2 a V3, y mejoraron su aspecto luego de estas últimas precipitaciones. Su condición es regular/buena y todavía sin plagas.

San Luis

El cultivo, ante las precipitaciones generalizadas en todo el ámbito provincial, se espera una mejora en el estado del cultivo implantado.

Santa Fe

En Avellaneda, en aquellas zonas beneficiadas por la ocurrencia de precipitaciones, se reanudaron las tareas de siembra.

En Casilda, el grueso de la superficie sembrada con soja de primera, transita las fases fenológicas de R3 a R5, por lo que los actuales aportes hídricos resultan sumamente beneficiosos. No obstante la mayor parte de lo implantado presenta plantas de bajo porte y con menor número de nudos que el deseado. Hay ataques de Septoria en el tercio inferior de las plantas y comienzan a observarse incipientes daños de chinches. En el caso de las sojas de segunda, el cultivo aún mantiene una buena perspectiva de producción, ya que recién comienza la fase de floración, con un sector de los lotes más retrasados que finalizan la etapa vegetativa. Esta última recarga hídrica es suficiente para la actual demanda pero no aporta para la acumulación de reservas, por lo cual se necesitan nuevas lluvias para sostener los rindes potenciales.

En Rafaela, las precipitaciones produjeron alivio al cultivo de soja de primera, permitiendo la recuperación de los lotes que se encontraban más atrasados en estadios fenológicos vegetativos (mayor capacidad de compensar los daños sufridos), floración (R1 – R2) el mayor porcentaje de superficie, y en tanto que los que transitan comienzo de formación de vainas y vainas completamente formadas (R3-R4) se estima que tendrán una merma de rendimiento cercana al 20%. Para las sojas de segunda, las precipitaciones se dieron en un momento oportuno, se espera una recuperación del cultivo, debido al estado fenológico que se encontraban. Se observaron zonas puntuales donde los cultivos tendrán una merma de rinde. Se realizan monitoreos para determinar presencia de plagas.

En Venado Tuerto, el cultivo de soja de primera se encuentra en R3, con una gran recuperación post precipitaciones, las de segunda mejorando visiblemente, y aumentando la tasa de crecimiento, ya que comienzan a cerrar surco.

Santiago del Estero

En Quimilí, a partir de las últimas precipitaciones se terminaron de implantar los últimos lotes de segunda restantes,

NOA

En Jujuy la siembra de soja sigue detenida, con pérdidas significativas ante la falta de humedad del perfil.

En Salta, las lluvias registradas en gran parte de las zonas productivas de la provincia mejoraron la disponibilidad de humedad superficial, posibilitando importantes avances en la siembra. La nueva situación permite contrarrestar las pérdidas de producción previstas, que en gran parte se estimaban por la imposibilidad de sembrar. En cuanto a los lotes implantados previamente, se registra en varios casos un deterioro de la condición del cultivo, e incluso en algunos la pérdida total, aunque las precipitaciones dieron un vuelco al complicado panorama que se presentaba en la mayoría de los casos. Los cuadros bajo riego, más adelantados, se aproximan a floración.

En Tucumán, los lotes de soja sembrados más temprano y de ciclo corto fueron los más afectados por las condiciones ambientales reinantes hasta el comienzo de las lluvias que se dieron a mediados de enero.

SORGO

Buenos Aires

El cultivo de sorgo granífero (y forrajero) evoluciona satisfactoriamente en la delegación Bragado. Su estadio ontogénico vegetativo y comienzo de aparición de panoja. Dada las características del cultivo de sorgo, se ve afectado por el estrés hídrico actual, aunque en menor medida que el maíz temprano y las sojas de primera y segunda. Se estima que la superficie sembrada de sorgo granífero se mantendría o aumentaría levemente respecto a la campaña anterior. Se prevé un aumento en el área de sorgo forrajero, según informaron los informantes proveedores de la zona.

En la delegación Pergamino, los lotes sembrados más tarde fueron favorecidos para finalizar la floración y el llenado de granos.

En la delegación Veinticinco de Mayo, el cultivo evoluciona favorablemente en su etapa crítica y se espera algún impacto interesante en el tamaño de los granos sobre la definición del rendimiento.

Córdoba

En la delegación Laboulaye, el cultivo presenta, en general, estado bueno a regular.

La Pampa

En la delegación Santa Rosa, los sorgos forrajeros están en estado V12-V14 en buen estado ya pastoreándose y los sorgos graníferos están en V10-V12-R1 (Emergencia de panoja). El estado varía entre regular/buen y no presenta plagas que los afecten. La humedad del suelo según el ORA al 23/01/2022 era adecuada en los departamentos Catriló y Atreucó, escasa en los departamentos Capital y Toay, es escasa/sequía en el departamento Utracán, y con sequía en los departamentos Guatraché y Hucal. Las precipitaciones del 19-20 y 21/01 fueron bienvenidas pero no todos los

departamentos recibieron buen milimetraje, los departamentos más beneficiados fueron Atreucó y Catriló con promedios de 62 mm y 43 mm respectivamente.

NOA

Los nuevos aportes de agua, en la delegación Salta, permitieron continuar con mayor ímpetu en el avance de la siembra del sorgo granífero, resentido en las semanas pasadas por la falta de humedad en los primeros centímetros del suelo. También permitió la parcial recuperación de los lotes en crecimiento que se estaban viendo muy perjudicados por la sequía y las altas temperaturas.

Santa Fe

En la delegación Avellaneda, dada las bajas condiciones de humedad, se podrían producir pérdidas de superficie. En caso de que se presenten condiciones climáticas adecuadas, se requerirá resiembra en varios lotes dado que la fecha lo permite.

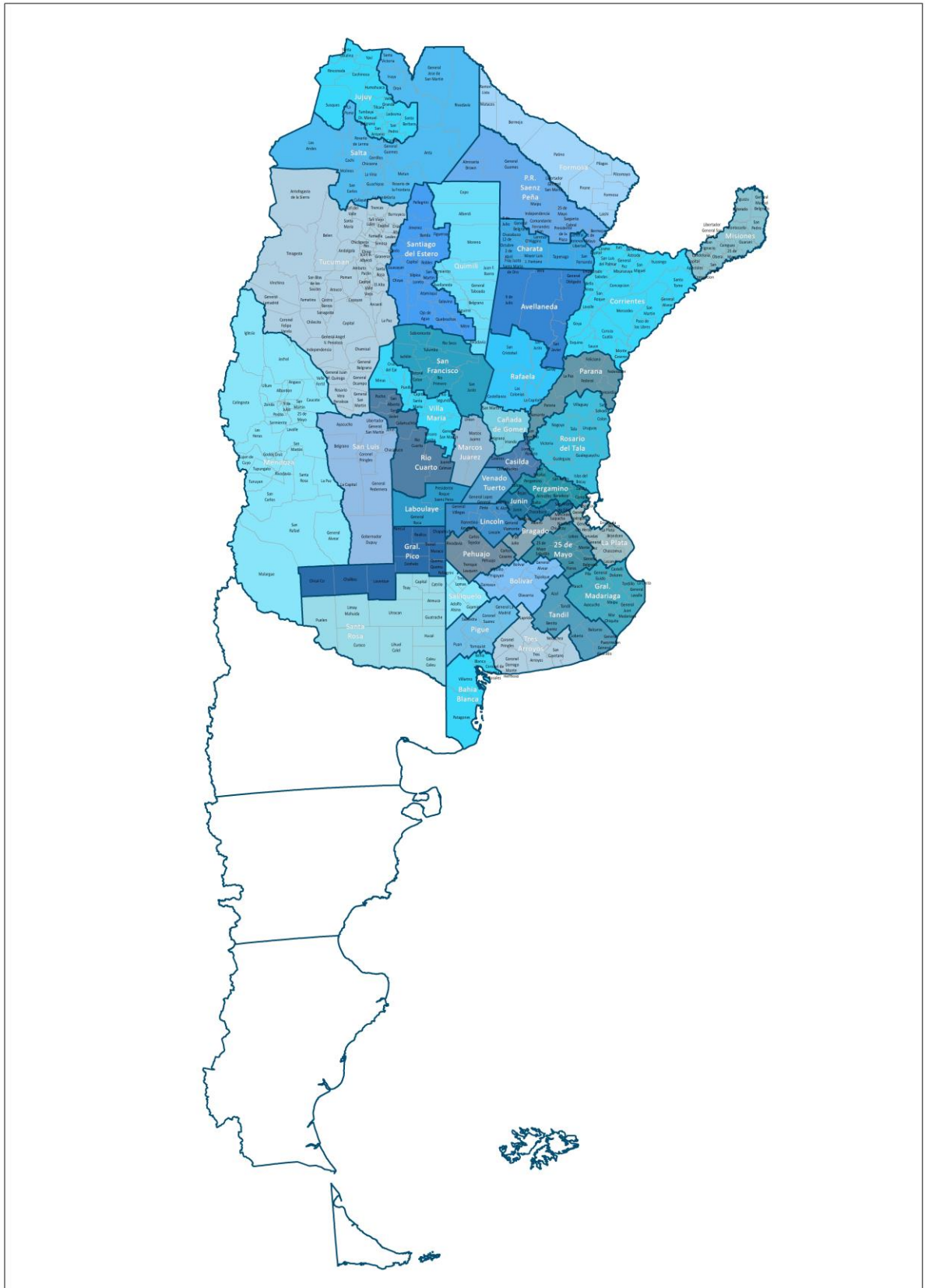
Se observa una gran disparidad de nivel según la calidad de los suelos sobre los que está implantado el cultivo en la delegación Casilda. Con las recientes precipitaciones mejora levemente el panorama productivo en momentos en que la mayor parte de la superficie está entre los estadios de formación y llenado de granos.

En la delegación Rafaela, las precipitaciones dieron un alivio al cultivo los más atrasados tendrán una mayor recuperación pero un gran porcentaje de superficie tendrá una merma del orden del 20 a 25%.

Santiago del Estero

Dada las buenas condiciones fue posible avanzar con la siembra del cultivo si bien se espera una leve reducción de su área de siembra. El avance logrado a la fecha es del 80-90%. Serán necesarios nuevos registros de precipitaciones; para que puedan desarrollarse estos cultivos de manera correcta.

MAPA DE DELEGACIONES



AVANCE DE LA SIEMBRA DE ALGODÓN

CAMPAÑA: 2021/2022 (*)

DELEGACIÓN	ÁREA A SEMBRAR Hectáreas	23/12	30/12	06/01	13/01	20/01	27/01
		%	%	%	%	%	%
Río Cuarto	800	100	100	100	100	100	100
San Francisco	200	100	100	100	100	100	100
Villa María	500	100	100	100	100	100	100
CÓRDOBA	1.500	100	100	100	100	100	100
Charata	125.000	85	95	97	100	100	100
Pcia. R. S. Peña	79.100	80	80	80	100	100	100
CHACO	222.400	83	88	90	100	100	100
ENTRE RÍOS	-						
FORMOSA	7.447	65	100	100	100	100	100
SALTA	12.200	60	62	64	70	70	100
SAN LUIS	5.100	100	100	100	100	100	100
SANTA FE	50.200	97	100	100	100	100	100
Santiago del Estero	66.000	88	88	100	100	100	100
Quimilí	143.300	27	89	100	100	100	100
SANTIAGO DEL ESTERO	209.400	46	89	100	100	100	100
TOTAL PAÍS	21/22 20/21	69 82	89 85	95 90	99 90	99 90	100 100

(*) Cifras Provisorias

AVANCE DE LA SIEMBRA DE GIRASOL

CAMPAÑA: 2021/2022 (*)

DELEGACIÓN	ÁREA A SEMBRAR Hectáreas	23/12	30/12	06/01	13/01	20/01	27/01
		%	%	%	%	%	%
Bahía Blanca	4.600	100	100	100	100	100	100
Bolívar	100.200	100	100	100	100	100	100
Bragado	2.740	100	100	100	100	100	100
General Madariaga	73.650	100	100	100	100	100	100
Junín	2.450	100	100	100	100	100	100
La Plata	8.500	100	100	100	100	100	100
Lincoln	12.000	100	100	100	100	100	100
Pehuajó	69.390	100	100	100	100	100	100
Pergamino	1.400	100	100	100	100	100	100
Pigüé	79.000	100	100	100	100	100	100
Salliqueló	155.500	100	100	100	100	100	100
Tandil	255.300	100	100	100	100	100	100
Tres Arroyos	291.316	100	100	100	100	100	100
25 de Mayo	37.314	100	100	100	100	100	100
BUENOS AIRES							
	21/22	1.093.360	100	100	100	100	100
	20/21	1.029.645	100	100	100	100	100
Laboulaye	31.214	100	100	100	100	100	100
Marcos Juárez	13.000	100	100	100	100	100	100
Río Cuarto	8.000	100	100	100	100	100	100
San Francisco	14.900	100	100	100	100	100	100
Villa María	1.000	100	100	100	100	100	100
CÓRDOBA							
	21/22	68.114	100	100	100	100	100
	20/21	63.744	100	100	100	100	100
Paraná	4.625	100	100	100	100	100	100
Rosario del Tala	6.300	100	100	100	100	100	100
ENTRE RÍOS							
	21/22	10.925	100	100	100	100	100
	20/21	8.325	100	100	100	100	100
General Pico	96.200	100	100	100	100	100	100
Santa Rosa	69.400	100	100	100	100	100	100
LA PAMPA							
	21/22	165.600	100	100	100	100	100
	20/21	154.080	100	100	100	100	100
Avellaneda	117.000	100	100	100	100	100	100
Cañada de Gómez	6.500	100	100	100	100	100	100
Casilda	0						
Rafaela	104.000	100	100	100	100	100	100
Venado Tuerto	700	100	100	100	100	100	100
SANTA FE							
	21/22	228.200	100	100	100	100	100
	20/21	232.400	100	100	100	100	100
CATAMARCA	50						
CORRIENTES	400	100	100	100	100	100	100
CHACO (Charata)	77.614	100	100	100	100	100	100
CHACO (Pcia. R. S. Peña)	52.000	100	100	100	100	100	100
FORMOSA	0						
JUJUY	0						
MISIONES	0						
SALTA	1.628	28	35	40	48	49	100
SAN LUIS	53.000	100	100	100	100	100	100
STGO. ESTERO	3.500	100	100	100	100	100	100
STGO. ESTERO (Quimilí)	19.400	100	100	100	100	100	100
TUCUMÁN	100						
TOTAL PAÍS							
	21/22	1.773.891	100	99,90	99,94	99,94	100
	20/21	1.675.726	100	100	100	100	100

(*) Cifras Provisorias

AVANCE DE LA SIEMBRA DE MAÍZ
CAMPAÑA: 2021/2022 (*)

DELEGACIÓN	ÁREA A SEMBRAR Hectáreas	23/12	30/12	06/01	13/01	20/01	27/01
		%	%	%	%	%	%
Bahía Blanca	18.500	60	80	100	100	100	100
Bolívar	219.500	95	99	100	100	100	100
Bragado	189.000	100	100	100	100	100	100
General Madariaga	135.400	100	100	100	100	100	100
Junín	133.000	97	100	100	100	100	100
La Plata	41.500	96	96	100	100	100	100
Lincoln	310.000	97	99	100	100	100	100
Pehuajó	396.700	100	100	100	100	100	100
Pergamino	178.850	100	100	100	100	100	100
Pigüé	138.000	100	100	100	100	100	100
Salliqueló	250.000	100	100	100	100	100	100
Tandil	282.000	100	100	100	100	100	100
Tres Arroyos	300.000	100	100	100	100	100	100
25 de Mayo	176.494	93	95	100	100	100	100
BUENOS AIRES							
	21/22	2.768.944	98	99	100	100	100
	20/21	2.713.158	98	99	99	99	100
Laboulaye	480.000	40	76	87	91	99	100
Marcos Juárez	488.100	98	98	98	98	99	100
Río Cuarto	816.450	74	96	100	100	100	100
San Francisco	763.997	73	85	93	96	97	99
Villa María	531.400	83	83	97	97	100	100
CÓRDOBA							
	21/22	3.079.947	74	88	95	97	99
	20/21	3.008.944	79	87	96	98	100
Paraná	138.150	99	99	99	99	99	100
Rosario del Tala	345.000	95	95	97	97	97	100
ENTRE RÍOS							
	21/22	483.150	96	96	98	98	100
	20/21	445.700	98	100	100	100	100
General Pico	413.900	73	82	86	93	95	100
Santa Rosa	174.600	72	84	92	99	100	100
LA PAMPA							
	21/22	588.500	73	83	88	95	100
	20/21	588.900	87	92	92	100	100
Avellaneda	101.000	16	16	19	19	26	46
Cañada de Gómez	278.615	80	95	100	100	100	100
Casilda	200.000	100	100	100	100	100	100
Rafaela	385.700	80	89	91	93	93	95
Venado Tuerto	240.000	95	100	100	100	100	100
SANTA FE							
	21/22	1.205.315	81	88	90	91	92
	20/21	1.097.830	88	90	95	95	96
CATAMARCA	19.200	5	9	24	35	55	75
CORRIENTES	11.000	100	100	100	100	100	100
CHACO (Charata)	120.100		3	8	17	23	30
CHACO (Pcia. R. S. Peña)	150.000		9	20	27	27	33
FORMOSA	68.000	45	50	55	55	55	55
JUJUY	7.551						
MISIONES	31.150	85	90	94	94	100	100
SALTA	310.000		3	6	17	17	37
SAN LUIS	430.600	95	98	100	100	100	100
STGO. ESTERO	158.000	19	19	25	25	27	70
STGO. ESTERO (Quimilí)	595.000	2	2	10	10	14	89
TUCUMÁN	99.000	1	1	6	35	53	75
TOTAL PAÍS							
	21/22	10.125.457	73	79	84	85	87
	20/21	9.742.230	76	81	87	92	96

(*) Cifras Provisorias

AVANCE DE LA SIEMBRA DE MANI
CAMPAÑA: 2021/2022 (*)

DELEGACIÓN	TIPO	ÁREA A SEMBRAR Hectáreas	23/12	30/12	06/01	13/01	20/01	27/01
			%	%	%	%	%	%
BUENOS AIRES	Colorado	0						
	Rosado	40.500	100	100	100	100	100	100
	Total	40.500	100	100	100	100	100	100
	20/21	39.000	100	100	100	100	100	100
CATAMARCA	Colorado	0						
	Rosado	1.100				70	80	90
	Total	1.100				70	80	90
	20/21	1.100	55	60	80	80	100	100
JUJUY	Colorado	0						
	Rosado	200			20	30	70	75
	Total	200			20	30	70	75
	20/21	200		10	30	40	80	100
SALTA	Colorado	0						
	Rosado	4.100			9	27	31	72
	Total	4.100			9	27	31	72
	20/21	4.100	4	15	40	75	100	100
SANTA FE	Colorado	0						
	Rosado	9.200	100	100	100	100	100	100
	Total	9.200	100	100	100	100	100	100
	20/21	8.500	100	100	100	100	100	100
SAN LUIS	Colorado	0						
	Rosado	13.500	100	100	100	100	100	100
	Total	13.500	100	100	100	100	100	100
	20/21	12.900	100	100	100	100	100	100
TUCUMAN	Colorado	0						
	Rosado	600				60	70	82
	Total	600				60	70	82
	20/21	560	55	60	100	100	100	100
LA PAMPA	Colorado	0						
	Rosado	21.370	65	87	100	100	100	100
	Total	21.370	65	87	100	100	100	100
	20/21	21.372	100	100	100	100	100	100
Laboulaye	Colorado	0						
	Rosado	103.425	100	100	100	100	100	100
	Total	103.425	100	100	100	100	100	100
	20/21	98.500	99	100	100	100	100	100
Marcos Juárez	Colorado	0						
	Rosado	23.300	100	100	100	100	100	100
	Total	23.300	100	100	100	100	100	100
	20/21	22.100	100	100	100	100	100	100
Río Cuarto	Colorado	0						
	Rosado	138.300	100	100	100	100	100	100
	Total	138.300	100	100	100	100	100	100
	20/21	138.300	100	100	100	100	100	100
San Francisco	Colorado	0						
	Rosado	11.334	90	100	100	100	100	100
	Total	11.334	90	100	100	100	100	100
	20/21	11.334	88	93	100	100	100	100
Villa María	Colorado	0						
	Rosado	43.800	100	100	100	100	100	100
	Total	43.800	100	100	100	100	100	100
	20/21	48.050	100	100	100	100	100	100
CÓRDOBA	Colorado	0						
	Rosado	320.159	100	100	100	100	100	100
	Total	320.159	100	100	100	100	100	100
	20/21	318.284	99	100	100	100	100	100
TOTAL PAIS	Colorado	0						
	Rosado	410.729	96	98	99	99	99	99,7
	Total	410.729	96	98	99	99	99	99,7
	2020/21	406.000	98	99	99	100	100	100

(*) Cifras Provisorias

AVANCE DE LA SIEMBRA DE SOJA
CAMPAÑA 2021/2022 (*)

DELEGACIÓN		ÁREA A SEMBRAR	23/12	30/12	06/01	13/01	20/01	27/01
		Hectáreas	%	%	%	%	%	%
Bolívar	1ª	207.000	97	100	100	100	100	100
	2ª	158.100	20	48	76	100	100	100
Bragado	1ª	234.500	100	100	100	100	100	100
	2ª	207.535	60	60	60	60	100	100
General Madariaga	1ª	23.000	100	100	100	100	100	100
	2ª	39.000	40	69	86	100	100	100
Junín	1ª	313.500	100	100	100	100	100	100
	2ª	194.500	58	83	100	100	100	100
La Plata	1ª	46.000	100	100	100	100	100	100
	2ª	26.000	30	40	60	70	80	80
Lincoln	1ª	428.000	100	100	100	100	100	100
	2ª	248.000	31	88	99	100	100	100
Pehuajó	1ª	392.900	100	100	100	100	100	100
	2ª	207.000	39	90	98	98	98	98
Pergamino	1ª	496.900	100	100	100	100	100	100
	2ª	252.350	99	100	100	100	100	100
Pigüé	1ª	105.000	100	100	100	100	100	100
	2ª	52.000	50	100	100	100	100	100
Salliqueló	1ª	154.000	83	98	100	100	100	100
	2ª	64.000	24	48	74	86	96	100
Tandil	1ª	218.000	100	100	100	100	100	100
	2ª	302.500	48	70	90	96	99	99
Tres Arroyos	1ª	173.212	100	100	100	100	100	100
	2ª	212.011	25	52	100	100	100	100
25 de Mayo	1ª	247.995	100	100	100	100	100	100
	2ª	136.320	51	75	92	100	100	100
BUENOS AIRES	21/22	5.139.324	78	90	96	98	100	99,7
	20/21	5.286.348	85	93	96	99	100	100
Laboulaye	1ª	453.245	100	100	100	100	100	100
	2ª	112.000	55	58	88	94	100	100
Marcos Juárez	1ª	581.000	100	100	100	100	100	100
	2ª	305.800	99	100	100	100	100	100
Río Cuarto	1ª	904.100	100	100	100	100	100	100
	2ª	103.900	56	100	100	100	100	100
San Francisco	1ª	736.411	89	99	99	100	100	100
	2ª	200.027	51	77	94	95	97	100
Villa María	1ª	574.100	100	100	100	100	100	100
	2ª	210.100	50	59	75	75	95	95
CÓRDOBA	21/22	4.180.683	91	96	98	98	100	100
	20/21	4.269.777	88	95	98	99	100	100
Paraná	1ª	180.250	100	100	100	100	100	100
	2ª	185.620	94	95	95	95	95	100
Rosario del Tala	1ª	395.000	100	100	100	100	100	100
	2ª	320.000	92	92	96	96	96	100
ENTRE RÍOS	21/22	1.080.870	97	97	98	98	98	100
	20/21	1.112.620	97	100	100	100	100	100

AVANCE DE LA SIEMBRA DE SOJA (cont)
CAMPAÑA 2021/2022 (*)

DELEGACIÓN		ÁREA A SEMBRAR Hectáreas	23/12	30/12	06/01	13/01	20/01	27/01
			%	%	%	%	%	%
General Pico	1ª	345.000	61	74	85	93	100	100
	2ª	82.700		24	57	74	75	98
Santa Rosa	1ª	59.000	80	100	100	100	100	100
	2ª	14.200		11	95	100	100	100
LA PAMPA	21/22	500.900	51	67	83	91	96	100
	20/21	493.517	76	85	93	100	100	100
Avellaneda	1ª	108.000	98	99	100	100	100	100
	2ª	109.000	60	69	74	77	90	100
Cañada de Gómez	1ª	485.418	100	100	100	100	100	100
	2ª	296.013	100	100	100	100	100	100
Casilda	1ª	389.700	100	100	100	100	100	100
	2ª	177.800	100	100	100	100	100	100
Rafaela	1ª	361.000	100	100	100	100	100	100
	2ª	424.500	86	100	100	100	100	100
Venado Tuerto	1ª	355.000	100	100	100	100	100	100
	2ª	165.000	50	75	90	100	100	100
SANTA FE	21/22	2.871.431	93	97	98	99	100	100
	20/21	3.038.334	93	98	99	99	100	100
CATAMARCA	1ª	17.300	20	25	35	80	99	100
	2ª	21.000	20	25	35	80	100	100
CORRIENTES	1ª	4.490	100	100	100	100	100	100
	2ª	700	100	100	100	100	100	100
CHACO (Charata)	1ª	290.000	23	37	51	71	85	87
	2ª	65.000	25	41	62	79	79	84
CHACO (Pcia. R. S. Peña)	1ª	237.900	27	43	69	90	90	92
	2ª	52.400	27	44	68	84	84	87
FORMOSA	1ª	21.392	40	59	70	70	70	70
	2ª	2.400	100	100	100	100	100	100
JUJUY	1ª	5.088		6	12	18	38	40
	2ª	5.679		7	13	19	40	42
MISIONES		3.750	82	82	87	93	100	100
SALTA	1ª	262.756	7	10	13	27	27	67
	2ª	64.781	7	10	15	29	29	69
SAN LUIS	1ª	184.800	100	100	100	100	100	100
	2ª	4.600	80	83	100	100	100	100
STGO. ESTERO	1ª	122.500	14	17	70	90	95	100
	2ª	93.500	29	29	65	80	90	92
STGO. ESTERO (Quimilí)	1ª	563.500	61	90	100	100	100	100
	2ª	308.250	42	42	93	93	93	96
TUCUMÁN	1ª	88.080	19	25	35	94	99	100
	2ª	63.250	19	24	35	94	99	100
TOTAL PAÍS	21/22	16.256.324	78	86	93	95	97	98
	20/21	16.650.093	81	90	94	97	99	100

(*) Cifras Provisorias

AVANCE DE LA SIEMBRA DE SORGO

CAMPAÑA: 2021/2022 (*)

DELEGACIÓN	ÁREA A SEMBRAR Hectáreas	23/12	30/12	06/01	13/01	20/01	27/01	
		%	%	%	%	%	%	
Bahía Blanca	8.000	33	59	100	100	100	100	
Bolívar	2.150	100	100	100	100	100	100	
Bragado	5.150	100	100	100	100	100	100	
General Madariaga	2.500	100	100	100	100	100	100	
Junín	9.000	100	100	100	100	100	100	
La Plata	10.000	98	98	100	100	100	100	
Lincoln	10.000	100	100	100	100	100	100	
Pehuajó	8.250	100	100	100	100	100	100	
Pergamino	19.400	100	100	100	100	100	100	
Pigüé	10.000	100	100	100	100	100	100	
Salliqueló	25.000	40	45	63	75	82	100	
Tandil	5.000	100	100	100	100	100	100	
Tres Arroyos	8.000	100	100	100	100	100	100	
25 de Mayo	5.223	100	100	100	100	100	100	
BUENOS AIRES								
	21/22	127.673	84	87	93	95	97	100
	20/21	142.888	78	99	100	100	100	100
Laboulaye	23.700	85	87	92	96	100	100	
Marcos Juárez	18.000	100	100	100	100	100	100	
Río Cuarto	21.950	100	100	100	100	100	100	
San Francisco	72.000	80	90	95	95	95	99	
Villa María	24.700	79	79	100	100	100	100	
CÓRDOBA								
	21/22	160.350	86	90	97	97	98	100
	20/21	153.579	82	87	94	95	100	100
Paraná	43.500	100	100	100	100	100	100	
Rosario del Tala	62.000	83	83	83	100	100	100	
ENTRE RÍOS								
	21/22	105.500	90	90	90	100	100	100
	20/21	130.300	97	100	100	100	100	100
General Pico	4.900	40	60	100	100	100	100	
Santa Rosa	38.900	80	100	100	100	100	100	
LA PAMPA								
	21/22	43.800	76	96	100	100	100	100
	20/21	44.200	92	95	100	100	100	100
Avellaneda	69.300	53	56	58	58	58	64	
Cañada de Gómez	15.617	100	100	100	100	100	100	
Casilda	34.400	100	100	100	100	100	100	
Rafaela	69.000	88	94	95	95	95	95	
Venado Tuerto	6.500	100	100	100	100	100	100	
SANTA FE								
	21/22	194.817	79	82	83	83	83	85
	20/21	180.980	99	100	100	100	100	100
CATAMARCA	1.800				47	100	100	
CORRIENTES	4.800	100	100	100	100	100	100	
CHACO (Charata)	44.000			15	24	30	34	
CHACO (Pcia. R. S. Peña)	50.000			1	1	25	30	
FORMOSA	31.625	52	52	62	62	70	70	
JUJUY	1.921		2	2	2	2	2	
MISIONES	0							
SALTA	55.200	4	12	18	30	30	61	
SAN LUIS	24.950	100	100	100	100	100	100	
STGO. ESTERO	65.000	26	26	32	32	40	60	
STGO. ESTERO (Quimilí)	71.000			10	10	11	86	
TUCUMÁN	7.700	7	7	7	41	54	86	
TOTAL PAÍS								
	21/22	990.136	60	63	68	70	73	84
	20/21	985.533	60	69	75	79	86	90

(*) Cifras Provisorias

AVANCE DE LA COSECHA DE GIRASOL

CAMPAÑA: 2021/2022 (*)

DELEGACIÓN	ÁREA A SEMBRAR Hectáreas	23/12	30/12	06/01	13/01	20/01	27/01
		%	%	%	%	%	%
Bahía Blanca	4.600						
Bolívar	100.200						
Bragado	2.740						
General Madariaga	73.650						
Junín	2.450						
La Plata	8.500						
Lincoln	12.000						
Pehuajó	69.390						
Pergamino	1.400						
Pigüé	79.000						
Salliqueló	155.500						
Tandil	255.300						
Tres Arroyos	291.316						
25 de Mayo	37.314						
BUENOS AIRES	21/22	1.093.360	-	-	-	-	-
	20/21	1.029.645	-	-	-	-	-
Laboulaye	31.214						
Marcos Juárez	13.000						
Río Cuarto	8.000						
San Francisco	14.900						
Villa María	1.000						
CÓRDOBA	21/22	68.114	-	-	-	-	-
	20/21	63.744	-	-	-	-	-
Paraná	4.625						
Rosario del Tala	6.300						
ENTRE RÍOS	21/22	10.925	-	-	-	-	-
	20/21	8.325	-	-	-	-	5
General Pico	96.200						
Santa Rosa	69.400						
LA PAMPA	21/22	165.600	-	-	-	-	-
	20/21	154.080	-	-	-	-	-
Avellaneda	117.000	2	9	18	28	83	84
Cañada de Gómez	6.500						
Casilda	0						
Rafaela	104.000				11	64	71
Venado Tuerto	700						
SANTA FE	21/22	228.200	1	5	9	19	72
	20/21	232.400	-	4	9	13	23
CATAMARCA	50						
CORRIENTES	400			100	100	100	100
CHACO (Charata)	77.614	4	17	36	58	77	80
CHACO (Pcia. R. S. Peña)	52.000	9	27	53	70	85	85
FORMOSA	0						
JUJUY	0						
MISIONES	0						
SALTA	1.628						
SAN LUIS	53.000						
STGO. ESTERO	3.500						
STGO. ESTERO (Quimilí)	19.400						56
TUCUMÁN	100						
TOTAL PAÍS	21/22	1.773.891	0,6	2	4	7	15
	20/21	1.675.726	1	3	5	7	12

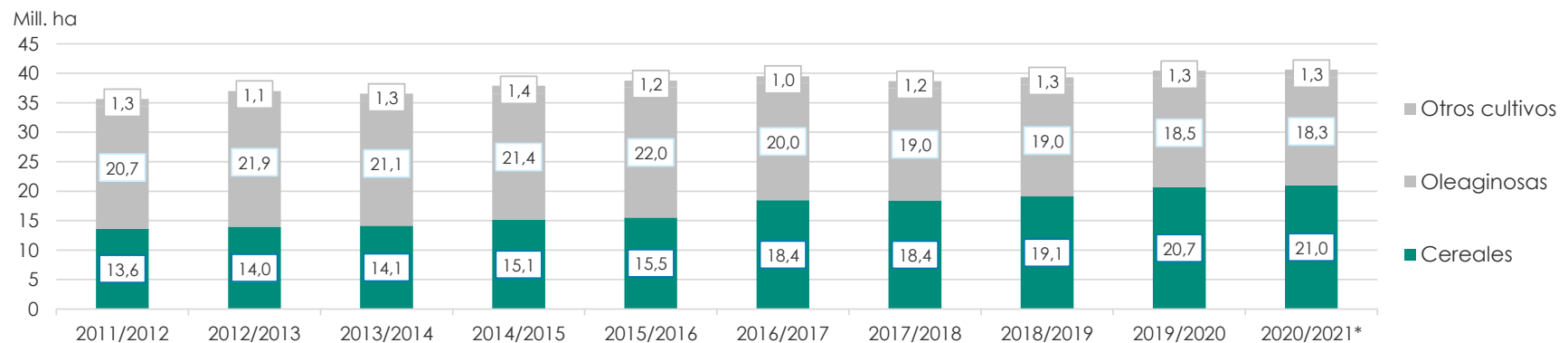
(*) Cifras Provisorias

ÁREA SEMBRADA DE GRANOS Y ALGODÓN DE LA REPÚBLICA ARGENTINA (en Ha)

CAMPAÑAS 2011/2012- 2020/2021 (*)

CULTIVOS	2011/2012	2012/2013	2013/2014	2014/2015	2015/2016	2016/2017	2017/2018	2018/2019	2019/2020	2020/2021*
ALPISTE	14.000	14.000	28.000	26.000	19.000	32.000	15.000	27.000	15.000	30.270
ARROZ	237.000	233.000	243.000	239.000	215.000	206.000	202.000	195.000	185.000	200.000
AVENA	1.057.000	1.224.000	1.460.000	1.340.000	1.329.000	1.350.000	1.151.000	1.364.000	1.485.000	1.405.500
CEBADA	1.229.000	1.876.000	1.342.000	1.082.000	1.514.000	980.000	1.020.000	1.350.000	1.280.000	1.237.000
CENTENO	156.000	163.000	310.000	319.000	332.000	307.000	323.000	345.000	726.000	668.000
MAIZ	5.000.000	6.100.000	6.100.000	6.000.000	6.900.000	8.480.000	9.140.000	9.000.000	9.500.000	9.750.000
MIJO	42.000	41.300	16.000	11.000	13.000	6.940	6.380	8.000	11.000	15.000
SORGO GRANIFERO	1.266.000	1.158.000	997.000	840.000	843.000	728.000	640.000	530.000	520.000	980.000
TRIGO	4.630.000	3.160.000	3.650.000	5.260.000	4.380.000	6.360.000	5.930.000	6.290.000	6.950.000	6.700.000
Subtotal Cereales	13.631.000	13.969.300	14.146.000	15.117.000	15.545.000	18.449.940	18.427.380	19.109.000	20.672.000	20.985.770
CARTAMO	171.000	119.000	9.000	44.000	80.000	26.000	35.000	28.650	27.000	6.000
COLZA	30.000	93.000	72.000	56.000	37.000	25.000	18.300	18.700	16.600	19.000
GIRASOL	1.851.000	1.660.000	1.300.000	1.465.000	1.435.000	1.860.000	1.704.000	1.900.000	1.500.000	1.600.000
LINO	17.000	15.000	18.000	15.000	17.000	13.000	12.400	14.200	9.000	14.200
SOJA	18.670.000	20.000.000	19.700.000	19.790.000	20.479.000	18.057.000	17.260.000	17.000.000	16.900.000	16.650.000
Subtotal Oleaginosas	20.739.000	21.887.000	21.099.000	21.370.000	22.048.000	19.981.000	19.029.700	18.961.550	18.452.600	18.289.200
ALGODON	622.000	411.000	552.000	524.000	406.000	253.000	327.000	441.000	450.000	415.000
MANI	307.000	418.000	412.000	425.500	370.000	364.000	452.000	389.000	370.000	400.000
POROTO	338.000	277.000	352.000	438.000	377.000	424.000	418.000	421.000	490.000	520.000
Subtotal Otros Cultivos	1.267.000	1.106.000	1.316.000	1.387.500	1.153.000	1.041.000	1.197.000	1.251.000	1.310.000	1.335.000
TOTAL	35.637.000	36.962.300	36.561.000	37.874.500	38.746.000	39.471.940	38.654.080	39.321.550	40.434.600	40.609.970

(*) Cifras Provisorias

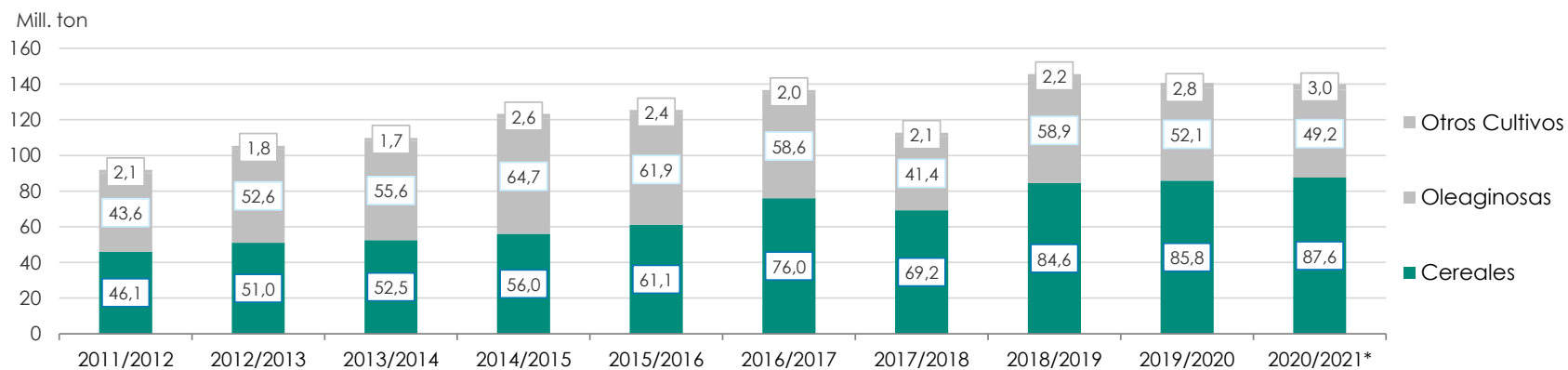


VOLÚMENES DE PRODUCCIÓN DE GRANOS Y ALGODÓN (en Ton)

CAMPAÑAS 2011/2012- 2020/2021 (*)

CULTIVOS	2011/2012	2012/2013	2013/2014	2014/2015	2015/2016	2016/2017	2017/2018	2018/2019	2019/2020	2020/2021*
ALPISTE	23.000	18.000	53.000	32.000	29.000	44.000	22.000	41.000	20.500	44.300
ARROZ	1.568.000	1.560.000	1.580.000	1.560.000	1.400.000	1.330.000	1.368.000	1.190.000	1.220.000	1.450.000
AVENA	415.000	496.000	445.000	525.000	553.000	785.000	492.000	572.000	600.000	507.000
CEBADA	4.100.000	5.170.000	4.730.000	2.920.000	4.950.000	3.300.000	3.740.000	4.600.000	3.600.000	4.036.000
CENTENO	43.000	40.000	52.000	97.000	61.000	79.000	86.000	87.000	221.000	136.000
MAIZ	21.200.000	32.100.000	33.000.000	33.800.000	39.800.000	49.500.000	43.460.000	57.000.000	58.500.000	60.500.000
MIJO	17.400	11.200	3.000	4.640	6.870	5.330	2.250	4.000	5.400	6.200
SORGO GRANIFERO	4.250.000	3.600.000	3.470.000	3.100.000	3.030.000	2.530.000	1.560.000	1.600.000	1.850.000	3.300.000
TRIGO	14.500.000	8.000.000	9.200.000	13.930.000	11.300.000	18.390.000	18.500.000	19.460.000	19.770.000	17.600.000
Subtotal Cereales	46.116.400	50.995.200	52.533.000	55.968.640	61.129.870	75.963.330	69.230.250	84.554.000	85.786.900	87.579.500
CARTAMO	108.000	50.000	3.000	29.000	52.000	18.000	28.000	24.000	22.500	4.300
COLZA	51.000	128.000	112.000	105.000	67.000	50.000	35.000	40.000	32.500	17.900
GIRASOL	3.340.000	3.100.000	2.060.000	3.160.000	3.000.000	3.550.000	3.540.000	3.500.000	3.000.000	3.200.000
LINO	21.000	17.000	20.000	17.000	20.000	17.000	14.000	19.500	9.950	19.500
SOJA	40.100.000	49.300.000	53.400.000	61.400.000	58.800.000	55.000.000	37.790.000	55.300.000	49.000.000	46.000.000
Subtotal Oleaginosas	43.620.000	52.595.000	55.595.000	64.711.000	61.939.000	58.635.000	41.407.000	58.883.500	52.064.950	49.241.700
ALGODON	709.000	543.000	1.019.000	795.000	670.000	616.000	814.000	873.000	1.100.000	1.040.000
MANI	686.000	1.026.000	1.170.000	1.000.000	1.000.000	1.080.000	921.000	1.337.000	1.300.000	1.250.000
POROTO	361.000	95.700	430.000	600.000	370.000	414.000	473.000	579.000	630.000	750.000
Subtotal Otros Cultivos	1.756.000	1.664.700	2.619.000	2.395.000	2.040.000	2.110.000	2.208.000	2.789.000	3.030.000	3.040.000
TOTAL	91.492.400	105.254.900	110.747.000	123.074.640	125.108.870	136.708.330	112.845.250	146.226.500	140.881.850	139.861.200

(*) Cifras Provisorias



PRODUCCIÓN DE CULTIVOS EN LA REPÚBLICA ARGENTINA
CAMPAÑA 2020/2021 (*)

CULTIVOS	ÁREA SEMBRADA	ÁREA NO COSECHADA	ÁREA COSECHADA	%	RENDIMIENTO	PRODUCCIÓN
	Miles ha (1)	Miles ha	Miles ha (2)		qq/ha (3)	Miles ton (2)*(3)/10
ALPISTE	30	0	30	100	14,6	44
ARROZ	200	0	200	100	72,7	1.450
AVENA	1.405	1.163	242	17	21,0	507
CEBADA	1.237	230	1.007	81	40,1	4.036
CENTENO	668	582	86	13	15,8	136
MAÍZ	9.750	1.600	8.150	84	74,2	60.500
MIJO	15	10	5	31	13,0	6
SORGO GRANIFERO	980	230	750	77	44,0	3.300
TRIGO	6.700	300	6.400	96	27,5	17.600
Subtotal Cereales	20.985	4.115	16.870	80	-	87.579
CÁRTAMO	6	0	6	100	6,7	4
COLZA	19	1	18	95	10,0	18
GIRASOL	1.600	7	1.593	100	20,1	3.200
LINO	14	0	14	100	13,9	20
SOJA	16.650	180	16.470	99	27,9	46.000
Subtotal Oleaginosas	18.289	188	18.101	99	-	49.242
ALGODÓN	415	9	406	98	25,6	1.040
MANÍ	400	4	396	99	31,6	1.250
POROTOS	520	0	520	99	14,4	750
TOTAL PAÍS	40.609	4.316	36.293	89	-	139.861

(*) Cifras Provisorias

HUMEDAD Y ESTADO DE LOS CULTIVOS

Desde el 20/01/2022 al 26/01/2022

PROVINCIA	DELEGACIÓN	GIRASOL									Humedad
		Estadio Fenológico					Estado General				
		E	C	F	L	M	MB	B	R	M	
BUENOS AIRES	BAHÍA BLANCA	-	-	54	46	-	-	100	-	-	A
	BOLÍVAR	-	-	100	-	-	-	2	-	-	A/R/PS/S
	BRAGADO	-	-	-	100	-	-	80	20	-	A
	GENERAL MADARIAGA	-	-	80	20	-	-	100	-	-	R
	JUNÍN	-	15	85	-	-	-	73	28	-	A
	LA PLATA	-	9	83	8	-	40	50	10	-	A
	LINCOLN	-	-	9	91	-	-	94	6	-	E/A
	PEHUAJÓ	-	-	-	100	-	100	-	-	-	A
	PERGAMINO	-	-	-	100	-	-	100	-	-	A
	PIGÜÉ	-	-	-	100	-	-	50	50	-	R/S
	SALLIQUELÓ	-	60	40	-	-	3	68	15	-	A/R
	TANDIL	-	-	100	-	-	-	73	27	-	A/R
	TRES ARROYOS	-	25	75	-	-	-	52	48	-	A/PS
25 DE MAYO	-	-	50	50	-	-	100	-	-	A	
CÓRDOBA	LABOULAYE	-	-	88	12	-	27	66	7	-	A
	MARCOS JUÁREZ	-	-	20	80	-	7	85	7	-	A
	RÍO CUARTO	-	-	58	42	-	-	100	-	-	A/R
	SAN FRANCISCO	-	1	67	32	-	-	81	19	-	A/R
	VILLA MARÍA	-	-	77	23	-	-	100	-	-	A/R
ENTRE RÍOS	PARANÁ	-	-	-	85	15	-	100	-	-	A
	ROSARIO DEL TALA	-	-	-	80	20	-	-	-	-	E/A
LA PAMPA	GENERAL PICO	-	-	70	30	-	-	50	38	12	A/R
	SANTA ROSA	-	10	80	10	-	39	61	-	-	A/R/PS
SANTA FE	AVELLANEDA	-	-	-	-	100	41	43	14	2	A/R/S
	CAÑADA de GÓMEZ	-	-	-	-	100	80	20	-	-	A/R
	CASILDA	-	-	-	-	-	-	-	-	-	-
	RAFAELA	-	-	-	-	100	19	73	7	-	E/A/R
	VENADO TUERTO	-	-	-	100	-	-	100	-	-	A
CATAMARCA	CATAMARCA	10	90	-	-	-	-	100	-	-	R
CORRIENTES	CORRIENTES	-	-	-	-	-	-	-	-	-	-
CHACO	CHARATA	-	-	-	-	100	8	65	25	1	A/R
	ROQUE SÁENZ PEÑA	-	-	-	15	84	-	71	27	2	A/R/PS
FORMOSA	FORMOSA	-	-	-	-	-	-	-	-	-	
JUJUY	JUJUY	-	-	-	-	-	-	-	-	-	
MISIONES	POSADAS	-	-	-	-	-	-	-	-	-	
SALTA	SALTA	56	12	15	16	-	-	55	37	9	A/R/PS
SAN LUIS	SAN LUIS	-	90	10	-	-	-	100	-	-	A
SANTIAGO DEL ESTERO	SANTIAGO DEL ESTERO	-	-	20	50	30	-	100	-	-	A/R
	QUIMILÍ	-	-	-	30	70	-	91	9	-	R/PS/S
TUCUMÁN	TUCUMÁN	10	60	30	-	-	-	100	-	-	R

Las cifras expresan porcentaje de la superficie del área sembrada.

Estado general: MB: Muy Bueno, B: Bueno, R: Regular, M:Malo.

Humedad: A: Adecuada, R: Regular, E: Exceso, I: Inundación, PS: Principio de Sequía, S: Sequía.

Estadio Fenológico: E: Emergencia; C:Crecimiento; F: Floración; L: Llenado; M: Madurez

(*) La sumatoria puede ser inferior a 100, correspondiendo la diferencia a siembras aún sin emerger.

HUMEDAD Y ESTADO DE LOS CULTIVOS

Desde el 20/01/2022 al 26/01/2022

PROVINCIA	DELEGACIÓN	MAIZ									
		Estadio Fenológico					Estado General				Humedad
		E	C	F	L	M	MB	B	R	M	
BUENOS AIRES	BAHÍA BLANCA	-	21	79	-	-	-	95	5	-	A
	BOLÍVAR	-	14	60	-	-	-	-	-	-	A/R/PS
	BRAGADO	-	30	-	70	-	-	30	70	-	PS/S
	GENERAL MADARIAGA	-	18	73	9	-	-	100	-	-	R
	JUNÍN	-	3	44	53	-	-	60	40	-	A/R/PS
	LA PLATA	-	55	40	5	-	-	50	50	-	A
	LINCOLN	-	34	-	66	-	-	64	32	4	E/A
	PEHUAJÓ	-	3	16	81	-	100	-	-	-	A
	PERGAMINO	-	35	-	65	-	-	58	42	-	A
	PIGÜÉ	-	70	30	-	-	5	52	38	5	A/R/PS
	SALLIQUELÓ	-	66	34	-	-	5	82	14	-	A/R
	TANDIL	-	59	41	-	-	-	78	22	-	A/R
	TRES ARROYOS	-	57	43	-	-	-	66	34	-	A/PS
	25 DE MAYO	-	27	23	49	-	-	90	10	-	A
CÓRDOBA	LABOULAYE	-	23	75	2	-	17	53	23	7	A
	MARCOS JUÁREZ	-	25	13	62	-	1	76	12	10	A/R
	RÍO CUARTO	-	73	0	27	-	-	69	16	15	A/R/PS
	SAN FRANCISCO	1	56	29	14	-	-	80	20	-	A/R
	VILLA MARÍA	-	74	26	-	-	-	82	18	-	A/R
ENTRE RÍOS	PARANÁ	-	10	-	80	10	-	55	32	13	A/R
	ROSARIO DEL TALA	-	7	-	31	61	1	22	48	29	E/A
LA PAMPA	GENERAL PICO	-	40	40	20	-	-	45	35	20	A/R
	SANTA ROSA	-	38	32	29	-	-	89	11	-	A/R
SANTA FE	AVELLANEDA	28	36	-	-	37	-	26	41	34	A/R/PS
	CAÑADA de GÓMEZ	-	10	-	90	-	8	30	26	36	A/R
	CASILDA	-	32	-	68	-	8	49	28	15	R/PS/S
	RAFAELA	20	-	-	78	2	1	60	34	5	E/A
	VENADO TUERTO	-	15	10	75	-	-	100	-	-	A
CATAMARCA	CATAMARCA	34	66	-	-	-	-	19	81	-	R
CORRIENTES	CORRIENTES	-	-	-	-	100	20	80	-	-	A
CHACO	CHARATA	15	85	-	-	-	19	63	1	-	A/R
	ROQUE SÁENZ PEÑA	10	90	-	-	-	-	100	-	-	A/R
FORMOSA	FORMOSA	-	24	-	12	61	-	3	97	-	S
JUJUY	JUJUY	-	-	-	-	-	-	-	-	-	-
MISIONES	POSADAS	-	-	-	-	-	-	-	-	-	-
SALTA	SALTA	57	43	-	-	-	-	76	12	7	A/R/PS
SAN LUIS	SAN LUIS	-	98	2	-	-	-	100	-	-	A
SANTIAGO DEL ESTERO	SANTIAGO DEL ESTERO	20	80	-	-	-	-	100	-	-	A/R
	QUIMILÍ	40	60	-	-	-	-	73	27	-	R/PS
TUCUMÁN	TUCUMÁN	99	1	-	-	-	-	1	99	-	R

Las cifras expresan porcentaje de la superficie del área sembrada.

Estado general: MB: Muy Bueno, B: Bueno, R: Regular, M: Malo.

Humedad: A: Adecuada, R: Regular, E: Exceso, I: Inundación, PS: Principio de Sequía, S: Sequía.

Estadio Fenológico: E: Emergencia; C: Crecimiento; F: Floración; L: Llenado; M: Madurez

(*) La sumatoria puede ser inferior a 100, correspondiendo la diferencia a siembras aún sin emerger.

HUMEDAD Y ESTADO DE LOS CULTIVOS

Desde el 20/01/2022 al 26/01/2022

PROVINCIA	DELEGACIÓN	SOJA de primera								SOJA de segunda								Humedad		
		Estadio Fenológico					Estado General				Estadio Fenológico					Estado General				
		E	C	F	L	M	MB	B	R	M	E	C	F	L	M	MB	B		R	M
	BOLÍVAR	-	100	-	-	-	-	-	-	-	-	-	-	-	-	-	-	-	-	A
	BRAGADO	-	20	80	-	-	-	80	20	-	40	60	-	-	-	-	-	100	-	R
	GENERAL MADARIAGA	-	87	13	-	-	-	86	-	-	14	86	-	-	-	-	100	-	-	R
	JUNÍN	-	22	78	-	-	-	74	26	-	-	62	38	-	-	-	73	27	-	A/R
	LA PLATA	-	80	20	-	-	-	70	30	-	20	80	-	-	-	-	60	40	-	A
	LINCOLN	-	-	100	-	-	-	85	14	1	-	100	-	-	-	-	90	9	1	E/A
	PEHUAJÓ	-	-	99	1	-	100	-	-	-	-	100	-	-	-	100	-	-	-	A
	PERGAMINO	-	-	100	-	-	-	80	20	-	-	100	-	-	-	-	50	50	-	A
	PIGÜÉ	-	100	-	-	-	-	100	-	-	-	100	-	-	-	-	23	-	-	R
	SALLIQUELÓ	-	98	2	-	-	1	73	27	-	52	48	-	-	-	1	79	21	-	PS
	TANDIL	-	100	-	-	-	-	81	19	-	-	100	-	-	-	-	51	49	-	A/R
	TRES ARROYOS	-	90	10	-	-	-	67	33	-	1	99	-	-	-	-	47	47	-	A/PS
	25 DE MAYO	-	-	90	10	-	-	90	10	-	-	70	30	-	-	-	90	10	-	A
	LABOULAYE	-	6	94	-	-	20	59	13	8	-	100	-	-	-	25	66	9	-	A
	MARCOS JUÁREZ	-	-	90	10	-	-	86	12	2	-	100	-	-	-	-	87	13	-	A/R
	RÍO CUARTO	-	-	100	-	-	-	70	18	12	-	99	1	-	-	-	78	19	2	R/PS
	SAN FRANCISCO	-	52	38	10	-	4	81	15	-	1	80	18	-	-	-	100	-	-	A/R
	VILLA MARÍA	-	12	88	-	-	-	100	-	-	0	100	-	-	-	-	100	-	-	A/R
	PARANÁ	-	30	70	-	-	-	46	42	11	-	100	-	-	-	-	44	39	17	A/R
	ROSARIO DEL TALA	-	35	65	-	-	0	47	45	8	-	100	-	-	-	3	37	44	15	E/A
	GENERAL PICO	-	-	100	-	-	-	50	40	10	-	100	-	-	-	-	40	40	20	A/R
	SANTA ROSA	-	83	17	-	-	-	100	-	-	50	50	-	-	-	-	100	-	-	A/R
	AVELLANEDA	-	93	8	-	-	-	17	54	29	-	100	-	-	-	-	17	41	42	R/PS
	CAÑADA de GÓMEZ	-	-	12	88	-	19	38	35	7	-	17	53	30	-	22	34	32	12	A/R
	CASILDA	-	-	-	100	-	-	46	36	18	-	31	69	-	-	-	50	37	13	R/PS/S
	RAFAELA	-	5	55	39	-	-	52	43	5	-	51	40	9	-	-	84	15	2	E/A
	VENADO TUERTO	-	-	100	-	-	-	50	40	10	-	40	60	-	-	-	80	20	-	A
CATAMARCA	CATAMARCA	100	-	-	-	-	-	-	100	-	100	-	-	-	-	-	-	100	-	R
CORRIENTES	CORRIENTES	-	100	-	-	-	21	77	-	-	-	100	-	-	-	26	74	-	-	A
	CHARATA	-	100	-	-	-	55	45	-	-	-	100	-	-	-	41	59	-	-	A/R
	ROQUE SÁENZ PEÑA	0	100	-	-	-	-	100	-	-	-	100	-	-	-	-	100	-	-	A/R
FORMOSA	FORMOSA	2	48	-	17	34	-	35	65	-	-	100	-	-	-	-	-	100	-	S
JUJUY	JUJUY	70	30	-	-	-	-	100	-	-	60	40	-	-	-	-	100	-	-	R/PS
MISIONES	POSADAS	20	40	50	10	-	-	100	-	-	-	100	-	-	-	-	100	-	-	S

HUMEDAD Y ESTADO DE LOS CULTIVOS

Desde el 20/01/2022 al 26/01/2022

PROVINCIA	DELEGACIÓN	SOJA de primera										SOJA de segunda										
		Estadio Fenológico					Estado General					Estadio Fenológico					Estado General					Humedad
		E	C	F	L	M	MB	B	R	M	E	C	F	L	M	MB	B	R	M			
SALTA	SALTA	64	36	-	-	-	-	77	15	9	63	37	-	-	-	-	78	13	8	A/R/PS		
SAN LUIS	SAN LUIS	-	100	-	-	-	-	100	-	-	-	100	-	-	-	-	100	-	-	A		
SANTIAGO DEL ESTERO	SANTIAGO DEL ESTERO	-	100	-	-	-	-	100	-	-	-	100	-	-	-	-	100	-	-	R/PS		
	QUIMILÍ	-	100	-	-	-	-	73	27	-	-	100	-	-	-	-	68	32	-	R/PS		
TUCUMÁN	TUCUMÁN	100	-	-	-	-	-	-	100	-	100	-	-	-	-	-	-	100	-	A/R		

Las cifras expresan porcentaje de la superficie del área sembrada.

Estado general: MB: Muy Bueno, B: Bueno, R: Regular, M:Malo.

Humedad: A: Adecuada, R: Regular, E: Exceso, I : Inundación, PS: Principio de Sequía, S: Sequía.

Estadio Fenológico: E: Emergencia; C:Crecimiento; F: Floración; L: Llenado; M: Madurez

(*) La sumatoria puede ser inferior a 100, correspondiendo la diferencia a siembras aún sin emerger.



Ministerio de Agricultura,
Ganadería y Pesca
Argentina